

# GUIDE DES BONNES PRATIQUES COVID-19

à destination des magasins de musique / fabricants / musiciens

Ces recommandations sont faites sur la base de connaissances actuelles et pour le temps nécessaire à la gestion de la crise COVID.

Version 6 juin 2020 - Sources : CSFI - ITEM - Fabricants - Ministère du Travail



**CSFI**  
AU SERVICE DE LA MUSIQUE DEPUIS 1890

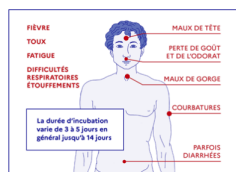
**Itemm**  
Institut technologique européen  
des métiers de la musique

## PERCUSSIONS

Respecter une distance minimale de 1,50 m entre les personnes à tout moment.  
Le port du masque est obligatoire dans les transports en commun et est recommandé pour tout déplacement à l'intérieur du magasin ou de l'atelier dès lors qu'il y a plusieurs personnes.

## LES MESURES DE PRÉVENTION

### Quels sont les signes ?



### Comment se transmet-il ?



- 1 Face à face pendant au moins 15 minutes
- 2 Par la projection de gouttelettes

### Les gestes barrières à adopter



Lavez-vous très  
régulièrement les mains



Toussez ou éternuez  
dans **vos** coudes ou  
dans un mouchoir



Utilisez un mouchoir à  
usage **unique** et jetez-le



Saluez sans se serrer la  
main, évitez les  
embrassades

### La distance sociale préconisée



PLUS D'INFORMATIONS : <https://www.gouvernement.fr/info-coronavirus> ou 0 800 130 000 (appel gratuit)



# SOMMAIRE

TOUS TYPES DE PERCUSSIONS, À BAGUETTES, À MAINS,  
ACOUSTIQUES ET ÉLECTRONIQUES,  
TOUS TYPES D'AMPLIFICATEURS ET ACCESSOIRES DE PERCUSSIONS

**RAPPEL IMPORTANT :** Ce guide de recommandations de désinfection est à appliquer seulement en cas de doute d'un contact avec le virus. Ces recommandations sont faites sur la base de connaissances actuelles et pour le temps nécessaire à la gestion de la crise COVID.

<b>I. Principes généraux</b>	p3
1/ préambule	p3
2/ produits et procédés	p4
3/ chiffons et lingettes	p5
4/ quarantaine	p5
5/ masque	p6
6/ fournisseurs de produits sanitaires	p6
<b>II. Percussions à baguettes &amp; mailloches</b>	p7
1/ Batterie acoustique	p8
2/ Batterie électronique	p8
3/ Baguettes et accessoires	p8
4/ Timbale (classique folk) etc	p9
5/ Xylophone - Marimba - vibraphone	p9
6/ Percussions éducatives	p9
7/ Tambours de parades / fanfares	p9
8/ Idiophones	p9
9/ Mailloches	p9
10/ Supports	p9
<b>III. Percussions acoustiques à main</b>	p10
1/ en bois	p10
2/ en céramique / terre cuite	p10
3/ en matière végétale	p10
4/ en métal	p10
5/ en matériaux composites	p10
<b>IV. Accessoires / Divers</b>	p11
<b>V. Tableaux comparatifs</b>	p12 - 13 - 14 - 15



# PRINCIPES GÉNÉRAUX

## 1/ PRÉAMBULE

Les cas où il peut y avoir un doute sur la contamination de l'instrument / ampli / accessoire (ces cas dépendent si vous êtes un musicien, un fabricant ou un magasin) :

- À l'achat, à la location
- Lors d'une réparation
- Après une exposition / un salon
- Après un essai en atelier ou magasin
- Après l'avoir prêté, après un cours, une répétition ou une scène
- Après un transport
- Après l'avoir joué sans s'être lavé / désinfecté les mains au préalable
- Si une personne le touche ou est à proximité (<2m, toux, parler)

Dans tous les autres cas, il n'est pas nécessaire de procéder à une désinfection. Un nettoyage et un entretien régulier de l'instrument / ampli / accessoire restent cependant les bons gestes à pratiquer, virus ou pas virus.

### Les bons gestes : des gestes de bon sens

- Avant toute désinfection, il convient de bien se laver/désinfecter les mains et de nettoyer chaque partie de l'instrument / accessoire avec un chiffon sec et désinfecté<sup>1</sup>.
- Pour les parties vernies, ne pas utiliser de matière papier, comme un essuie-tout, qui raye les vernis et qui peut laisser des petites peluches.
- S'il est possible de mettre l'instrument / ampli / accessoire en quarantaine, cela permettra de diminuer fortement la concentration en virus, nous recommandons une durée comprise entre 6 et 9 jours, car la survie du virus dépend de différents paramètres tels que la matière, sa texture, le taux d'humidité, la présence de protéines et de bio-film.
- Avant d'appliquer un des produits cités ci-dessous sur tout l'instrument / accessoire, procéder à un test sur une partie de celui-ci.
- Favoriser la pratique de l'instrument et accessoire à plusieurs ou lors de l'essai en magasin avec un masque, chirurgical au moins et mains lavées / désinfectées.

(1) : Ne pas utiliser un chiffon plusieurs fois sans l'avoir soit désinfecté avec un produit efficace, soit lavé à + 60°C pendant plus de 30 minutes. Sinon, le jeter dans un récipient hermétique.



# PRINCIPES GÉNÉRAUX

## 2/ LES PRODUITS ET PROCÉDÉS DÉSINFECTANTS

Les produits ci-dessous permettent une désinfection qui diminuera fortement la concentration de virus.

- Dérivés chlorés javel > 0.5 %. La valeur correspond à la concentration en hypochlorite de sodium. Généralement on la trouve conditionnée en 2.6 %. Soit une dilution de 5 fois maximum, une dose de produit à 2.6 % pour 4 doses d'eau froide.
- Alcool > 70°. L'alcool est un virucide reconnu, les alcools recommandés sont l'éthanol (le plus courant) et l'alcool isopropylique. Leur concentration doit être de 70° minimum (parapharmacies).
- Produits à la norme NF EN 14476 (Sanytol®, Sani-Cloth®), généralement le principe actif est l'eau oxygénée ou des dérivés à base de chlore, attention au protocole d'utilisation (durée de contact par exemple).
- L'eau oxygénée à 3 % (ou 10 volumes).
- Le savon. Sur un instrument le savon ne peut pas être appliqué avec une friction équivalente à celle des mains, ni avec la même quantité d'eau. Ce n'est probablement pas aussi efficace lorsque « déposé » et essuyé.

### Les procédés de désinfection

On voit déjà sur internet et ailleurs fleurir certains procédés basés sur les UV ou sur l'ozone pour désinfecter les instruments de musique ou autres produits. Il convient d'être très prudents quant aux risques sur la santé que pourrait provoquer une utilisation de ces méthodes non certifiées par des organismes professionnels, scientifiques et indépendants.

- Les ultraviolets. Les traitements par ultraviolets (UV-C exclusivement) sont à manier avec extrême précaution car nocifs pour la peau et les yeux et peuvent produire dans l'air de l'ozone, qui est toxique. De plus, ceux-ci ne sont pas une garantie d'efficacité complète, notamment lorsque des zones ne peuvent pas être éclairées. Il est important de prendre en compte la longueur d'onde de la lampe UV-C (220 à 280 nm), sa puissance, sa distance et la durée d'exposition.
- L'ozone en phase gazeuse peut désactiver les virus, mais à une concentration élevée qui sera nocive pour l'homme. Son utilisation demande des connaissances et compétences très spécifiques et n'est pas particulièrement recommandée à ce jour.



# PRINCIPES GÉNÉRAUX

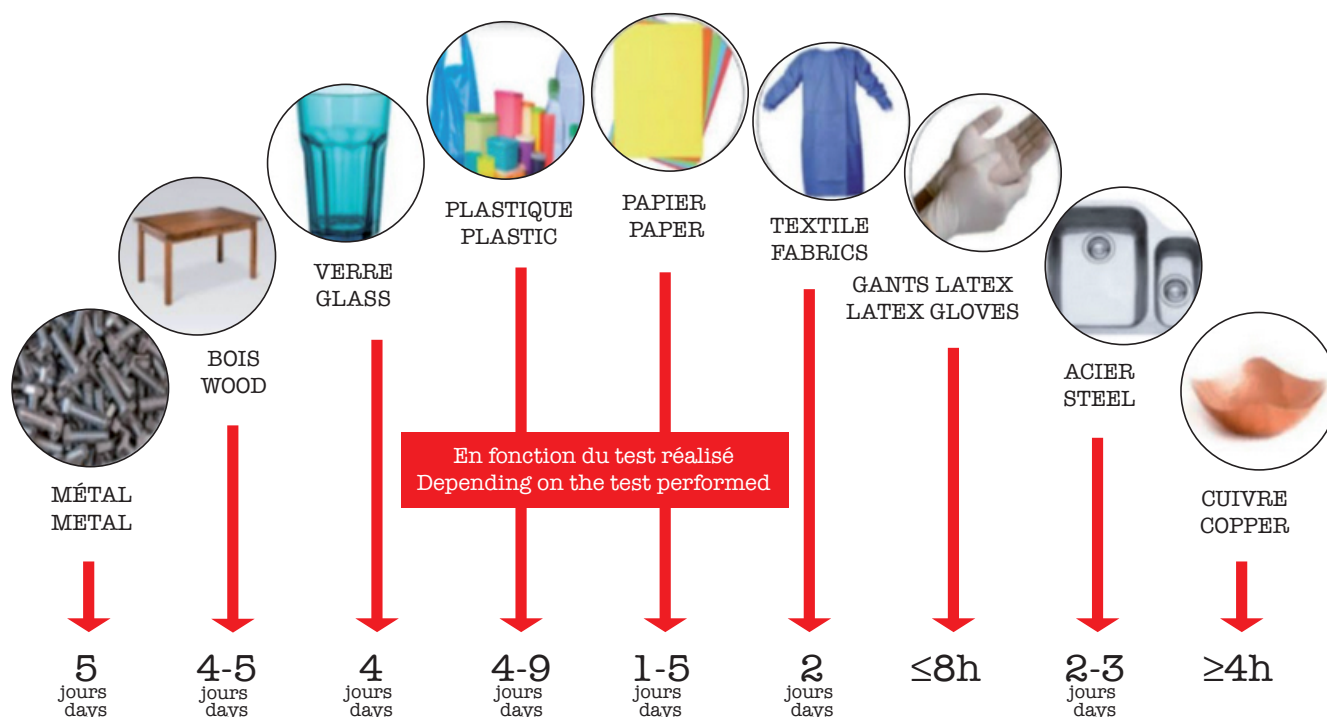
## 3/ LES LINGETTES ET CHIFFONS

- Chiffons microfibres qui ne rayent pas les vernis, ils sont réutilisables après désinfection ou lavage (> 30 min, > 60°C, avec un produit détergent).
- Lingettes ou chiffons de polissage non imprégnés, ils sont réutilisables après désinfection ou lavage (> 30 min, > 60°C, avec un produit détergent).
- Lingettes pré-imprégnées, s'assurer qu'elles répondent à la norme NF EN 14476<sup>2</sup>, ne sont pas abrasives, et les utiliser suivant le protocole inscrit sur l'étiquette.
- Éviter les essuie-tout type sopalin pour les vernis.

(2) La norme NF EN 14476 signifie que le produit désactive 99,99 % des virus (division par 10000) dans le protocole précisé par le fabricant.

## 4/ LA QUARANTAINE

La notion de quarantaine n'est pas encore bien définie car elle dépend de plusieurs facteurs (matériau de la surface à décontaminer, aération de la pièce, taux d'humidité, températures etc.). C'est pour cette raison que, pour ces recommandations, nous préférons voir au plus large et proposer une quarantaine de 6 à 9 jours, ce qui sera actualisé au fur et à mesure des publications scientifiques. Un résumé est proposé sur la figure ci-dessous.





# PRINCIPES GÉNÉRAUX

## 5/ LE PORT DU MASQUE

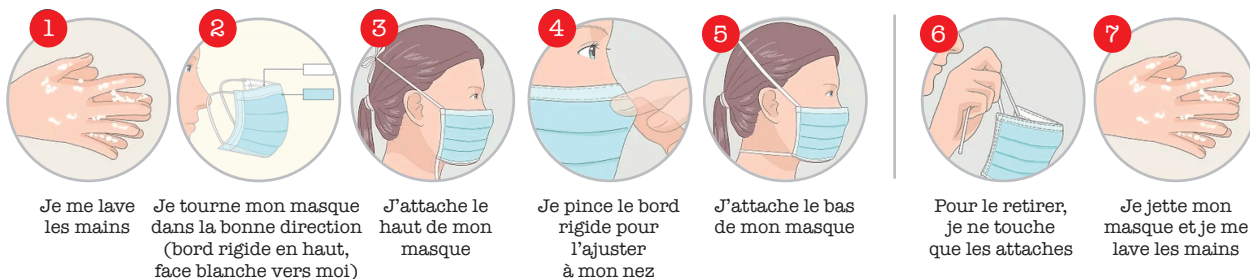
- Le port du masque est conseillé, au moins le masque chirurgical, en cas de proximité avec d'autres personnes.
- Tous les masques n'ont pas la même efficacité, mais ne sont pas tous disponibles au grand public.



Pagliano, P., & Kafil, H. S. (2020). Protection and disinfection policies. *Le Inferziona in Medicina*, 2(April), 185-191.

## ATTENTION AUX PROTOCOLES POUR METTRE LES MASQUES

### Comment mettre mon masque chirurgical ?



© Ministère de la Santé

## 6/ FOURNISSEURS DE PRODUITS SANITAIRES

Cliquer sur les noms (Liste non exhaustive)

• [Solution hydroalcoolique](#)

• Produits NF EN 14476

[Désinfectant 1](#)

[Désinfectant 2](#)

[Désinfectant 3](#)

[Désinfectant 4](#)

[PDI Sani-Cloth® 1](#)

[Sani-Cloth® 1](#)

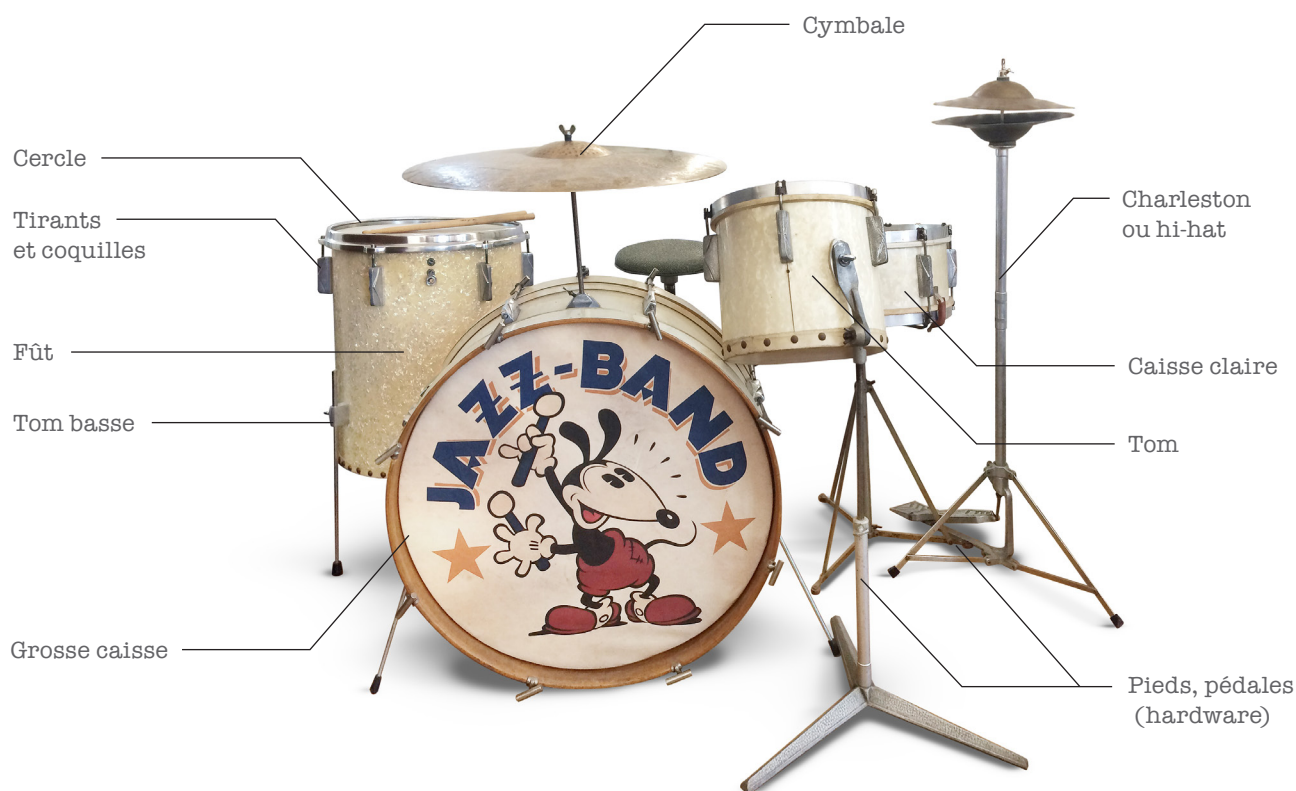
[Sani-Cloth® 2](#)

[Cleanisept®](#)



# PERCUSSIONS À BAGUETTES & MAILLOCHES

## NOMENCLATURE DE LA BATTERIE



## Procédure

1. Se laver / désinfecter les mains.
2. Procéder à un nettoyage avec un chiffon sec et désinfecté.
3. Pour les produits liquides à appliquer : frotter légèrement avec un chiffon désinfecté ou lingette très légèrement imbibée du produit. Veiller à ne pas trop imbiber le tissu de produit.
4. Ne pas réutiliser le chiffon après une désinfection (le désinfecter, le laver à 60°C pendant 30 minutes ou le jeter).

# COMPATIBILITÉS

PRODUITS /PROCÉDÉS DÉSINFECTANTS				
Dérivés chlorés javel > 0.5 %	Alcool > 70° (éthanol, isopropylique)	Norme 14476 (Sanytol®, Sani-Cloth®, Cleanisept® etc.)	Eau oxygénée à 3 % (10 vol.) max.	UV-C



## Fûts

Métal	oui	oui	oui	oui	à tester
Bois	oui, mais peut altérer la couleur	oui, mais peut altérer la couleur	à tester	oui, mais peut altérer la couleur	à tester
Acrylique	non	non	oui, si sans alcool	oui	à tester
Carbone	oui	oui	oui	oui	à tester
Plastique	oui	oui	oui	oui	à tester



## Peaux

Animales	à tester	à tester	à tester	à tester	à tester
Synthétiques	oui	oui	oui	oui	à tester



## Cercles

Métal	oui	oui	oui	oui	à tester
Bois	oui, mais peut altérer la couleur	oui, mais peut altérer la couleur	à tester	oui, mais peut altérer la couleur	à tester



## Clés

Métal	oui	oui	oui	oui	à tester
-------	-----	-----	-----	-----	----------



## Système de tension

Fixation métal	oui	oui	oui	oui	à tester
Corde nylon	oui	à tester	oui	oui	à tester
Corde cuir	oui	à tester	oui, si sans alcool	oui	à tester
Corde végétale	oui	oui	oui	à tester	à tester
Sangle/ bague cuir	oui, mais peut altérer la couleur	oui, mais peut altérer la couleur	oui, mais peut altérer la couleur	oui, mais peut altérer la couleur	à tester
Cale bois	oui, mais peut altérer la couleur	oui, mais peut altérer la couleur	à tester	oui, mais peut altérer la couleur	à tester



## Harnais

Parties plastique	oui	oui	oui	oui	à tester
Parties carbone	oui	oui	oui	oui	à tester
Parties bois	oui, mais peut altérer la couleur	oui, mais peut altérer la couleur	oui, si sans alcool	oui, mais peut altérer la couleur	à tester
Parties métal	oui	oui	oui	oui	à tester
Parties mousse	oui	non	oui, si sans alcool	oui	à tester



## Sangles

Cuir	oui, mais peut altérer la couleur	oui, mais peut altérer la couleur	oui, mais peut altérer la couleur	oui, mais peut altérer la couleur	à tester
Nylon	oui	oui	oui	oui	à tester
Coton	oui, mais peut altérer la couleur	oui, mais peut altérer la couleur	oui, si sans alcool	oui, mais peut altérer la couleur	à tester

PRODUITS /PROCÉDÉS DÉSINFECTANTS				
<b>Dérivés chlorés</b> javel > 0.5 %	<b>Alcool &gt; 70°</b> (éthanol, isopropylique)	<b>Norme 14476</b> (Sanytol®, Sani-Cloth®, Cleanisept® etc.)	<b>Eau oxygénée</b> à 3 % (10 vol.) max.	<b>UV-C</b>

## BAGUETTES

<b>Bois</b>	oui, mais peut altérer la couleur	oui, mais peut altérer la couleur	à tester	oui	à tester
<b>Carbone</b>	oui	oui	oui	oui	à tester

## MAILLOCHES / BAGUETTES DE PERCUSSIONS

<b>Manche bois / rotin / bambou</b>	oui, mais peut altérer la couleur	oui, mais peut altérer la couleur	oui, si sans alcool	oui, mais peut altérer la couleur	à tester
<b>Manche métal</b>	oui	oui	oui	oui	à tester
<b>Manche plastique</b>	oui	oui	oui	oui	à tester
<b>Dragonne</b>	oui, mais peut altérer la couleur	oui, mais peut altérer la couleur	oui, si sans alcool	à tester	à tester
<b>Tête coton / cuir feutre / laine</b>	oui, mais peut altérer la couleur	oui, mais peut altérer la couleur	oui, si sans alcool	à tester	à tester
<b>Tête caoutchouc</b>	oui, mais peut altérer la couleur	oui, mais peut altérer la couleur	oui	oui	à tester
<b>Tête corne / métal</b>	oui	oui	oui	oui	à tester
<b>Tête bois</b>	oui, mais peut altérer la couleur	oui, mais peut altérer la couleur	oui, si sans alcool	oui, mais peut altérer la couleur	à tester

## IDIOPHONES

<b>Métal oxydable</b>	oui	oui	oui	oui	à tester
<b>Métal inoxydable</b>	oui	oui	oui	oui	à tester
<b>Cristal</b>	oui	oui	oui	oui	à tester
<b>Bois</b>	oui, mais peut altérer la couleur	oui, mais peut altérer la couleur	oui, si sans alcool	oui, mais peut altérer la couleur	à tester

## TERRE CUITE

<b>Terre cuite brute</b>	oui	oui, mais peut altérer la couleur	oui	oui	à tester
<b>Terre cuite vernie</b>	oui	oui	oui	oui	à tester

## MATIÈRE VÉGÉTALE

<b>Osier / Rotin</b>	oui, mais peut altérer la couleur	oui, mais peut altérer la couleur	oui, si sans alcool	oui, mais peut altérer la couleur	à tester
<b>Noix de coco</b>	oui	oui	oui	oui	à tester
<b>Calebasse</b>	oui	oui	oui	oui	
<b>Graines / perles</b>	oui, mais peut altérer la couleur	oui, mais peut altérer la couleur	oui, si sans alcool	à tester	à tester
<b>Coquillages</b>	oui, mais peut altérer la couleur	oui, mais peut altérer la couleur	oui, si sans alcool	à tester	à tester
<b>Billes en métal</b>	oui, mais peut altérer la couleur	oui, mais peut altérer la couleur	oui	oui	à tester

## PIEDS / SUPPORTS

<b>Métal</b>	oui	oui	oui	oui	à tester
<b>Plastique / caout- chouc</b>	oui	oui	oui	oui	à tester
<b>Bois / bambou / coton</b>	oui, mais peut altérer la couleur	oui, mais peut altérer la couleur	oui, mais peut altérer la couleur	oui, mais peut altérer la couleur	à tester
<b>Raphia</b>	oui	oui	oui, si sans alcool	oui	à tester



# PERCUSSIONS À BAGUETTES & MAILLOCHES

## 1/ BATTERIE ACOUSTIQUE



### • Fûts

Érable, acajou, bouleau, hêtre, peuplier, noyer, chêne, wengé, bubinga, épicéa, gommier, jatoba, kapur, acrylique, métal (acier, aluminium) + finitions vernis, rhodoïd (à base d'acétate de cellulose), laiton, plastique (ABS, vinyle, tolex/simili cuir).

Cercles : acier, aluminium, érable + finitions.

Accastillage : finitions en chrome, nickel, laiton, bronze, peinture epoxy.

### • Caisse claire

Bois : érable, acajou, bouleau, hêtre, chêne, noyer, frêne + finitions (cirée, vernis).

Métal : acier, cuivre, laiton, bronze, aluminium.

Acrylique.

Revêtement ABS, vinyle, tolex/simili cuir, rhodoïd.

Timbre métal.

Ruban de tension (soie, polyester, plastique, ficelle).

Déclencheur : acier, chrome, laiton.

### • Peaux

Mylar, peaux naturelles, plastiques lisses ou sablées.

### • Hardware

Pieds : acier, aluminium, caoutchouc, plastique.

Pédales : acier, aluminium, feutre, plastique.

Cymbales : alliage bronze, laiton, maillechort, aluminium.

Fixations cymbales : feutrine, métal, chrome, caoutchouc, plastique.

## 2/ BATTERIE ÉLECTRONIQUE



### • Pads

Matière plastique, silicone, acier, aluminium.

### • Hardware

Acier, aluminium, plastique, caoutchouc.

Module de sons : plastique, aluminium, verre.

Câbles : métal, caoutchouc.

## 3/ BAGUETTES ET ACCESSOIRES



• Baguettes : hickory, caryer, érable, nylon pour certaines olives.

• Clés de réglages : métal, chrome.

• Siège : métal, plastique, simili cuir, tissu, velour, vinyle.

• Housses, étuis et flight cases : tissu, nylon, bois, polyester, polyéthylène.



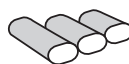
# PERCUSSIONS À BAGUETTES & MAILLOCHES

## 4/ TIMBALE (CLASSIQUE FOLK) ETC.



- Fûts : cuivre, fibre de verre.
- Peau : mylar.

## 5/ XYLOPHONE - MARIMBA - VIBRAPHONE



- Lames : palissandre (du Honduras notamment), bouleau, padouk, aluminium.
- Résonateurs : mylar.
- Châssis : acier, aluminium, bois.

## 6/ PERCUSSIONS ÉDUCATIVES



- Lames : acier nitruré, acier zingué, acier inoxydable, aluminium, verre.
- Table d'harmonie : acier inoxydable, titane.
- Diffuseurs : acier inoxydable, titane, fibres composites (fibres de verre epoxy, carbone, kevlar).
- Support : nylon, caoutchouc.

## 7/ TAMBOURS DE PARADES / FANFARES



- Fûts : métal, bois, acrylique.
- Cercles : bois, métal.
- Peau : mylar, peaux naturelles.
- Système de tension : mécanique acier, cordes nylon, corde naturelle, bague en cuir.
- Harnais : plastique, carbone, bois, métal, mousse.

## 8/ IDIOPHONES



Cloches - Gongs - Gamelan - Bols - Vibratone - Chimes : métal, bois, cristal.

## 9/ MAILLOCHES / BAGUETTES DE PERCUSSION



- Manche : métal, bois, plastique, rotin, bambou.
- Tête : cuir, coton, laine, feutre, caoutchouc, corne, bois, métal.
- Dragonne : corde nylon.

## 10/ SUPPORTS

- Pieds : métal, bois, plastique, bambou.
- Supports au sol : bois, caoutchouc, coton, raphia.





# PERCUSSIONS ACOUSTIQUES À MAIN

## 1/ EN BOIS

Tambours, balafons, claves, woodblocks...



- Fûts / corps : bois.
- Peaux : animales, synthétiques.
- Système de tension : nylon, métal, cuir.

## 2/ EN CÉRAMIQUE / TERRE CUITE

Udu, potee, cajudoo...



- Corps : céramique brute ou vernie.
- Peaux : animales, synthétiques.
- Système de tension : métal.

## 3/ EN MATIÈRE VÉGÉTALE (osier / rotin / coco / calebasse / graines)

Shaker divers, güiro, xequere, djabara...

- Corps : matière végétale sèche.
- Percuteurs : graines végétales, perles plastiques, billes d'acier, coquillages.



## 4/ EN MÉTAL

Handpan, tabla, rebolo, repique de mao...

- Corps : métal.
- Peaux : animales, synthétiques.
- Système de tension : métal, bois, cuir.



## 5/ EN MATÉRIAUX COMPOSITES

Djembé, repique...



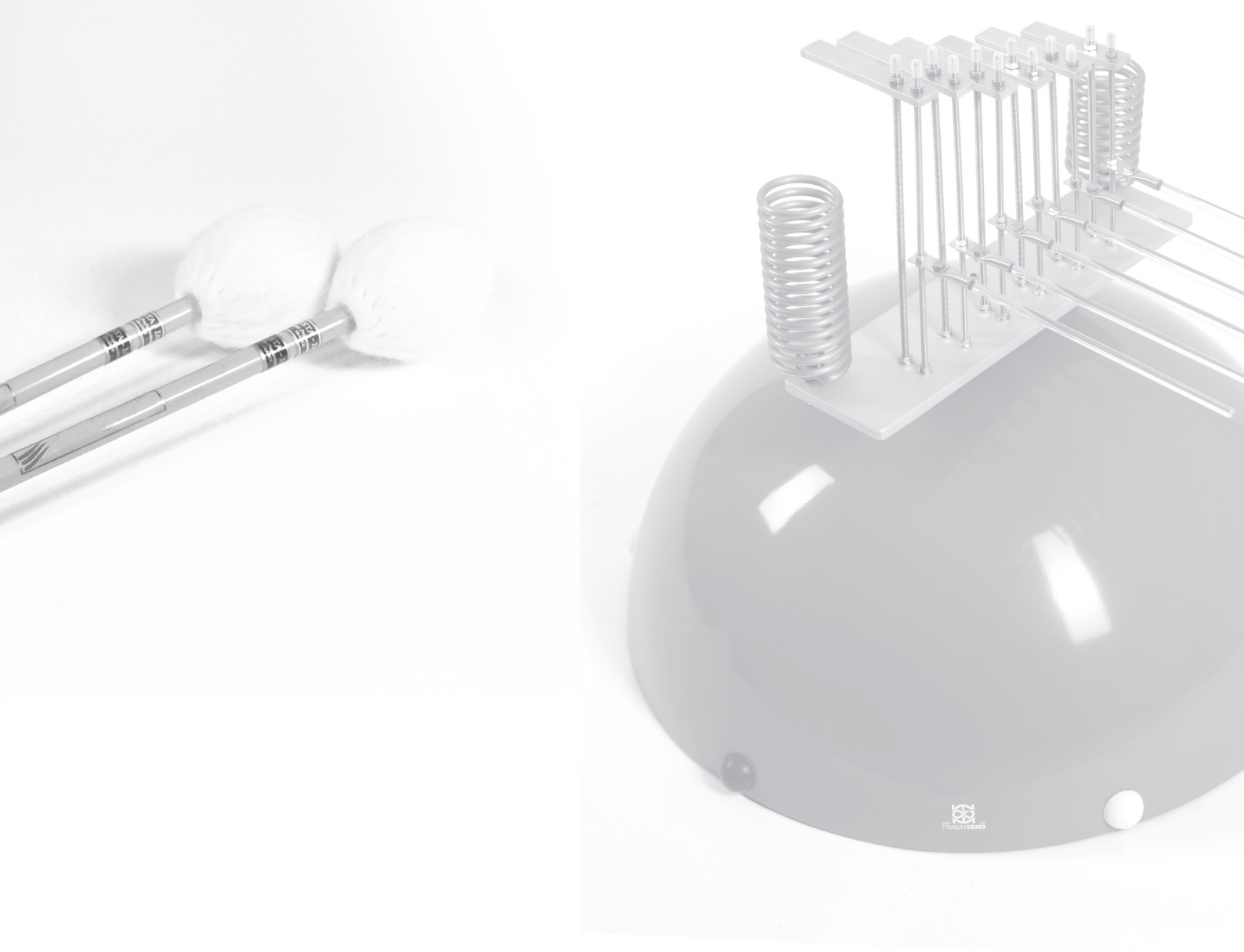
- Fûts, corps, table de frappe : bois, acrylique, fibre de carbone, plastique.
- Peaux : animales, synthétiques.
- Système de tension : métal, nylon.
- Sangle : cuir, nylon, coton.



## **A**CCESOIRES / DIVERS



- Housse : coton, nylon, cuir.
- Hard case : bois, fibre, métal.
- Sangle : coton, nylon, cuir.
- Clé, marteau de réglage : métal.
- Pieds, supports divers : acier, caoutchouc, plastique.
- Divers (Add-on) : métal, plastique, bois.



**AVEC LA COLLABORATION DE**

**ITEMM** Romain VIALA - Jérémy CABARET

**CSFI** Jacques CARBONNEAUX

**METAL SOUNDS** Cédric AIMÉ

**TITANIUMSOUND** Frédéric BOUSQUET

**RESTA-JAY PERCUSSIONS** Emmanuel JAY

**ASBA** Guillaume PORNET

**Graphisme** Stéphane NEIDHARDT - Angéline RELLO (BUFFET-CRAMPON)